



Café: mercados y comercio mundiales

Unión Europea: principal importador de café del mundo

Las importaciones de la Unión Europea (UE) están dominadas por el café verde sin tostar frijol, que representa alrededor del 90 por ciento del comercio. Los principales proveedores en 2022/23 (de octubre a septiembre) fueron Brasil (32 por ciento), Vietnam (26 por ciento), Uganda (7 por ciento) y Honduras (6 por ciento). Las importaciones alcanzaron un récord de 49,1 millones de sacos el año anterior, pero disminuyeron 2,6 millones de sacos este año debido a que las menores importaciones de Brasil compensaron con creces los aumentos de Vietnam. Estos dos países representaron entre el 54 y el 58 por ciento de las importaciones de café verde de la UE en los últimos 10 años, lo que dejó una cuota de mercado limitada para otros proveedores.

Durante este mismo período, Uganda ganó

1,2 millones de sacos para un total de 3,4 millones debido

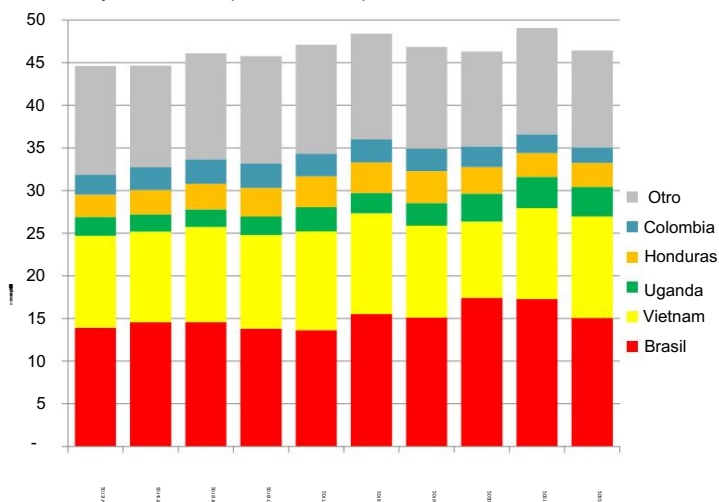
al aumento de la producción, mientras que Colombia perdió 500.000 sacos para un total de 1,8 millones debido a la caída de la producción.

Las importaciones de café tostado de la UE ascendieron a solo 1,4 millones de sacos en 2022/23, frente a un récord de 2,1 millones de sacos cuatro años antes debido a la reducción de las importaciones desde Suiza. Los principales proveedores incluyeron Suiza (77 por ciento) y el Reino Unido (13 por ciento). Debido a que los granos de café comienzan a perder sabor y aroma poco después de ser tostados, estas importaciones se limitan principalmente a los países vecinos no productores.

Las importaciones de café soluble repuntaron en 300.000 sacos hasta 3,7 millones en 2022/23. Los principales proveedores incluyeron el Reino Unido (34 por ciento), Vietnam (12 por ciento), India (12 por ciento) y Ecuador (10 por ciento). Mientras que las importaciones del Reino Unido se han mantenido casi estables en 1,3 millones de sacos durante una década, las importaciones de la India y Vietnam aumentaron alrededor de 300.000 sacos, para un total de más de 400.000 cada una.

Se pronostica que las importaciones de café verde de la UE se recuperarán ligeramente en 2023/24 a 47,0 millones de sacos, principalmente debido a mayores envíos desde Brasil, mientras que las importaciones de café tostado y soluble se mantendrán estables en 1,4 millones de sacos y 3,7 millones de sacos, respectivamente.

Brasil y Vietnam impulsan las importaciones de café verde de la UE



Resumen del café 2023/24

Se prevé que la producción mundial de café para 2023/24 alcance los 171,4 millones de sacos (60 kilogramos), 6,9 millones de sacos más que el año anterior. Se espera que una mayor producción en Brasil, Colombia y Etiopía compense con creces la reducción de la producción en Indonesia.

Se espera que las exportaciones mundiales de granos de café aumenten en 8,4 millones de sacos, hasta 119,9 millones, principalmente gracias a los fuertes envíos del Brasil. Con

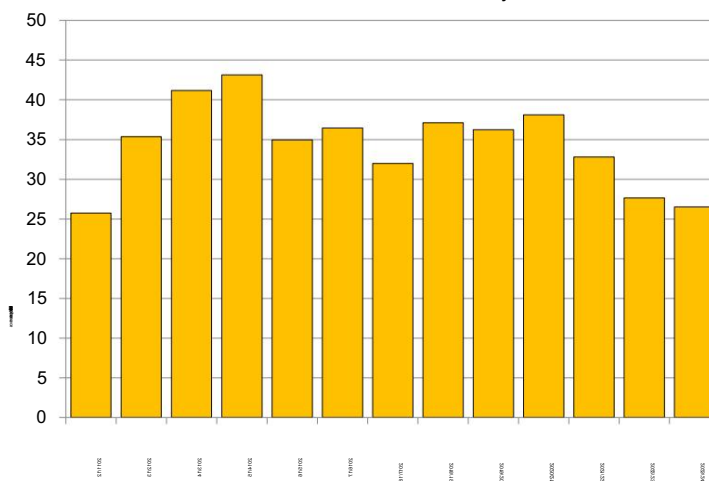
El consumo mundial se pronostica en un récord de 169,5 millones de sacos, y se espera que los inventarios finales sigan reduciéndose a un mínimo de 12 años de 26,5 millones de sacos.

Se pronostica que la cosecha combinada de Arábica y Robusta de Brasil aumentará en 3,7 millones de sacos a 66,3 millones en 2023/24. Se pronostica que la producción de Arábica aumentará en 5,1 millones de sacos a 44,9 millones. En enero de 2023, los cafetos de la principal región productora, Minas Gerais, experimentaron lluvias superiores a la media durante la etapa de desarrollo del fruto, lo que provocó dificultades para algunos productores a la hora de controlar enfermedades y plagas de las plantas. Sin embargo, el aumento de las precipitaciones dio lugar a granos más gruesos y pesados en comparación con la última cosecha, lo que contribuyó al aumento de la producción. Aunque se espera que la producción aumente, esta cantidad es inferior a la anterior.

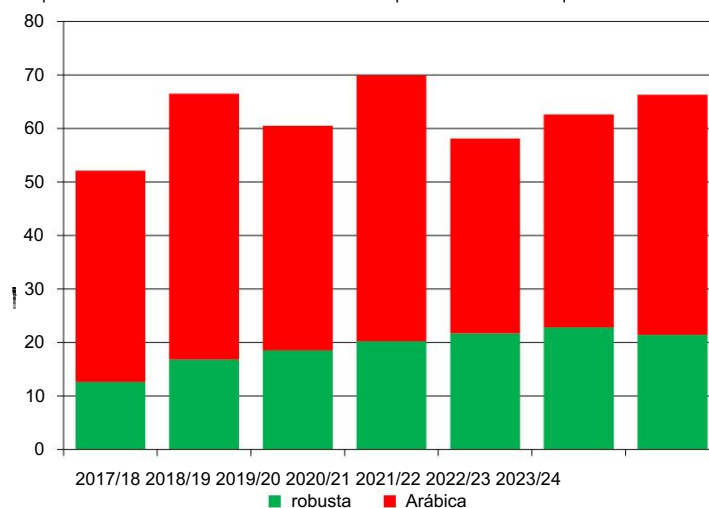
cultivos que alcanzaron un máximo de casi 50,0 millones de sacos. Los árboles de Arábica en muchas regiones productoras continúan recuperándose del clima severo que ocurrió en 2021, incluidas heladas severas, altas temperaturas y precipitaciones inferiores al promedio que redujeron la producción en 2021/22 y 2022/23. Después de seis años de expansión, se pronostica que la cosecha de Robusta disminuirá en 1,4 millones de sacos a 21,4 millones, ya que la reducción de las precipitaciones y las temperaturas más frías previas a la etapa de floración redujeron los rendimientos en Espírito Santo, donde se cultiva la gran mayoría. Se pronostica que las exportaciones de granos de café repuntarán en 7,3 millones de sacos a 39,5 millones, impulsadas por mayores suministros y una mayor demanda de importaciones de la UE y los Estados Unidos.

Se pronostica que la producción de Vietnam agregará 300.000 sacos para llegar a 27,5 millones. La superficie cultivada se pronostica sin cambios, y casi el 95 por ciento de la producción total seguirá siendo Robusta. Sin embargo, debido a la disminución de los suministros totales debido a la reducción de las existencias del año pasado, se pronostica que las exportaciones de frijoles disminuirán en 2,4 millones de sacos, a 23,0 millones.

Las acciones finales mundiales continúan ajustándose



La producción brasileña de Arábica continúa recuperándose a medida que cae la Robusta



Se pronostica que la producción de Arábica en Colombia aumentará en 800.000 sacos a 11,5 millones con rendimientos ligeramente mayores. Sin embargo, los rendimientos siguen siendo casi un 15 por ciento inferiores a lo normal porque los productores limitaron el uso de fertilizantes debido a los altos precios. Se pronostica que las exportaciones de frijoles, principalmente a los Estados Unidos y la UE, aumentarán en 1,2 millones de sacos a 10,8 millones ante una fuerte demanda.

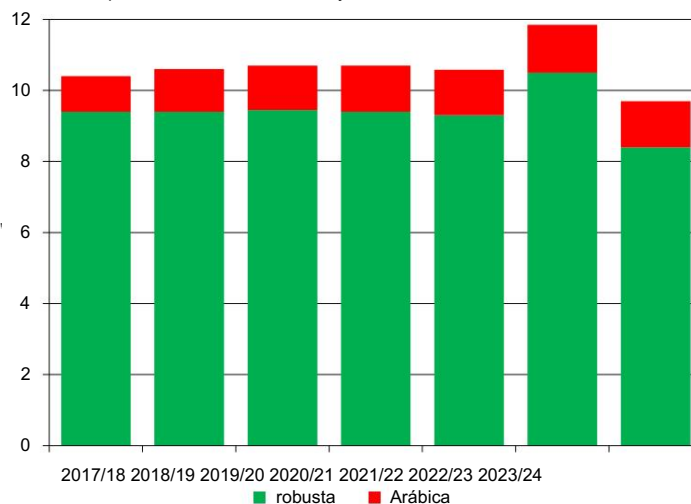
Indonesia combinó Arábica y

Se pronostica que la cosecha de Robusta disminuirá en

2,2 millones de sacos a 9,7 millones. Se espera que la producción de Robusta disminuya de 2,1 millones de sacos a 8,4 millones. Las lluvias excesivas durante el desarrollo de las cerezas redujeron los rendimientos y provocaron condiciones subóptimas para la polinización en las zonas bajas del sur de Sumatra y Java, donde se cultiva aproximadamente el 75 por ciento del café. Se prevé que la producción de Arábica disminuirá ligeramente a 1,3 millones de sacos.

Se pronostica que las exportaciones de frijoles caerán en 2,7 millones de sacos a 5,0 millones debido a una fuerte reducción de los suministros.

Previsión de producción de Indonesia muy inferior debido a la reducción del Robusta



La cosecha combinada de Arábica y Robusta de la India se pronostica casi sin cambios en 6,0 millones de sacos. Arábica

Se pronostica que la producción caerá en 200.000 sacos a 1,4 millones debido principalmente a una prolongada racha seca desde diciembre de 2022 hasta marzo de 2023, seguida de escasas lluvias previas al monzón. Se espera que la producción de Robusta aumente en 300.000 sacos a 4,5 millones con rendimientos ligeramente superiores. Se pronostica que las exportaciones de frijoles aumentarán en 300.000 sacos a 4,3 millones debido a una ligera reducción de inventarios.

Revisiones de las previsiones para 2022/23

La producción mundial se reduce en 5,5 millones de sacos desde la estimación de junio de 2023 a 164,5 millones.

- Vietnam está 2,6 millones de sacos menos que 27,2 millones debido a las condiciones secas que redujeron los rendimientos.
- Etiopía se reduce en 1,0 millón de sacos a 7,3 millones debido a que las condiciones secas redujeron los rendimientos.
- Colombia ha perdido 600.000 sacos a 10,7 millones debido a que las lluvias dañinas cayeron en algunas áreas durante el periodo de floración.

Las exportaciones mundiales de frijol se reducen en 4,9 millones de sacos, hasta 111,6 millones.

- Colombia ha bajado 1,2 millones de sacos a 9,6 millones debido a una menor producción y mayores existencias finales.
- A Etiopía se le reducen 900.000 sacos a 3,9 millones debido a la reducción de la producción.
- Vietnam se reduce en 600.000 sacos a 25,4 millones debido a una menor producción.

Las existencias finales mundiales se revisan a la baja en 4,0 millones de sacos, hasta 27,6 millones. • La

- UE ha bajado 3,3 millones de sacos a 9,3 millones debido a un consumo mayor de lo previsto.
- Vietnam reduce su producción en 1,4 millones de sacos a 300.000.

La próxima publicación de esta publicación será el 20 de junio de 2024.

Códigos HS del café y factores de conversión		
Atributo de código HS	Descripción	Tasa de conversión
090111 Café, Verde	Café sin tostar ni descafeinado	1.00
090112 Café, Verde	Café sin tostar, descafeinado	1.00
090121 Café tostado	Café tostado, sin descafeinar	1.19
090122 Café Tostado	Café tostado, descafeinado	1.19
210111 Café Soluble	Extractos, esencias y concentrados de café.	2.60
210112 Café Soluble	Preparaciones de café a base de extractos, esencias o concentrados	2.60

Para obtener información adicional, comuníquese con Tony Halstead (202-720-4620), (Tony.Halstead@usda.gov).

La circular Café: Mercados y Comercio Mundiales se basa en informes de FAS Overseas Posts y en información secundaria disponible. Los informes de cada país se pueden obtener en FAS Online en: <https://gain.fas.usda.gov/Pages/Default.aspx>.

Visite <https://www.fas.usda.gov/data/coffee-world-markets-and-trade> para ver informes archivados.

PSD en línea

La base de datos completa del PSD del USDA está disponible en línea en: <https://www.fas.usda.gov/psdonline>.

Recursos adicionales

Consulte el sitio web de café USDA-FAS en: <https://www.fas.usda.gov/commodities/coffee> para datos y análisis adicionales.

Años de comercialización para los países productores

abril-marzo

Angola
bolivia
Burundi
Ecuador
Indonesia
Madagascar
Papúa Nueva Guinea
Perú
Ruanda

Julio Junio

Brasil
Cuba
República Dominicana
Haití
Filipinas
Tanzania

octubre-septiembre

Camerún
República Centroafricana
Porcelana
Colombia
Congo (Kinshasa)
Costa Rica
Costa de Marfil
El Salvador
Etiopía
Ghana
Guatemala
Guinea
Honduras
India
Jamaica
Kenia
Laos
Liberia
Malauí
Malasia
México
Nicaragua
Nigeria
Panamá
Sierra Leona
Tailandia
Ir
Uganda
Estados Unidos
Venezuela
Vietnam
Yemen

Los países no productores tienen una campaña comercial de octubre a septiembre.

Resumen de café
Mil Bolsas de 60 Kilogramos

	2019/20	2020/21	2021/22	2022/23	Jun 2023/24	Dic 2023/24
Producción de Arábica						
Brasil	42.000	49.700	36.400	39.800	44.700	44.900
Colombia	14.100	13.400	11.800	10.700	11.600	11.500
Etiopía	7.475	7.600	8.150	7.300	8.350	8.350
Honduras	5.200	6.500	4.800	5.700	5.500	6.500
Perú	3.925	3.369	4.200	3.400	4.200	4.200
México	3.150	3.000	3.200	3.000	3.545	3.545
Guatemala	3.515	3.810	3.410	3.150	3.305	3.305
Nicaragua	2.675	2.550	2.780	2.500	2.500	2.500
Porcelana	2.000	1.700	1.700	1.600	1.800	1.700
Costa Rica	1.466	1.472	1.215	1.425	1.440	1.440
India	1.450	1.650	1.583	1.667	1.230	1.420
Indonesia	1.250	1.300	1.280	1.350	1.300	1.300
Uganda	1.025	730	990	990	1.000	1.000
Vietnam	1.100	950	1.100	900	1.070	880
Papúa Nueva Guinea	775	650	725	825	850	850
Otro	3.840	3.639	3.829	3.579	3.935	3.925
Total	94,946	102.020	87.162	87.886	96.325	97.315
Producción de robustas						
Vietnam	30.200	28.050	30.480	26.300	30.230	26.620
Brasil	18.500	20.200	21.700	22.800	21.700	21.400
Indonesia	9.450	9.400	9.300	10.500	8.400	8.400
Uganda	4.450	5.900	5.060	5.575	5.850	5.850
India	3.517	3.917	4.117	4.200	4.580	4.530
Malasia	1.900	2.000	2.000	2.000	1.500	1.500
Costa de Marfil	1.775	910	1.110	1.050	1.350	1.350
Tailandia	700	600	650	700	750	750
Tanzania	600	650	550	520	600	600
México	550	530	540	545	545	545
Otro	2,492	2,407	2,420	2,456	2,510	2,565
Total	74.134	74.564	77,927	76.646	78.015	74.110
Producción						
Brasil	60.500	69.900	58.100	62.600	66.400	66.300
Vietnam	31.300	29.000	31.580	27.200	31.300	27.500
Colombia	14.100	13.400	11.800	10.700	11.600	11.500
Indonesia	10.700	10.700	10.580	11.850	9.700	9.700
Etiopía	7.475	7.600	8.150	7.300	8.350	8.350
Uganda	5.475	6.630	6.050	6.565	6.850	6.850
Honduras	5.200	6.500	4.800	5.700	5.500	6.500
India	4.967	5.567	5.700	5.867	5.810	5.950
Perú	3.925	3.369	4.200	3.400	4.200	4.200
México	3.700	3.530	3.740	3.545	4.090	4.090
Guatemala	3.645	3.930	3.540	3.270	3.435	3.435
Nicaragua	2.755	2.650	2.900	2.660	2.660	2.660
Porcelana	2.000	1.700	1.700	1.600	1.800	1.700
Malasia	1.900	2.000	2.000	2.000	1.500	1.500
Costa Rica	1.466	1.472	1.215	1.425	1.440	1.440
Costa de Marfil	1.775	910	1.110	1.050	1.350	1.350
Tanzania	1.250	1.350	1.290	1.120	1.350	1.350
Papúa Nueva Guinea	825	700	775	875	900	900
Kenia	750	693	860	750	800	800
Tailandia	700	600	650	700	750	750
El Salvador	510	540	600	550	670	670
Venezuela	550	480	500	500	500	500
Laos	440	485	385	435	450	450
Filipinas	450	425	450	475	450	450
Ecuador	275	255	260	354	370	370
Otro	2,447	2,198	2,154	2,041	2,115	2,160
Total	169.080	176.584	165.089	164.532	174.340	171.425

La campaña de comercialización del café para los países productores comienza en octubre (Colombia), abril (Indonesia) o julio (Brasil), por ejemplo. La campaña de comercialización del café para los países no productores comienza en octubre. Para acceder a un conjunto de datos completo para cada país, visite: <http://apps.fas.usda.gov/psdonline/psdQuery.aspx>

Resumen del café, continuación

Mil Bolsas de 60 Kilogramos

	2019/20	2020/21	2021/22	2022/23	Jun 2023/24	Dic 2023/24
Exportaciones de frijol						
Brasil	36.190	41.689	35.576	32.200	41.000	39.500
Vietnam	24.526	22.450	26.110	25.400	24.500	23.000
Colombia	11.770	11.500	11.000	9.600	10.900	10.800
Uganda	5.350	6.514	5.850	6.250	6.515	6.515
Honduras	4.900	6.010	4.650	5.350	5.200	6.200
Indonesia	6.096	6.466	6.335	7.695	5.200	5.000
Etiopía	4.135	4.675	4.831	3.910	4.820	4.820
India	3.399	3.818	4.937	4.000	4.250	4.250
Perú	3.720	3.326	4.065	3.300	4.060	4.060
Guatemala	3.211	3.675	3.335	2.985	3.150	3.150
Otro	13.023	11.019	12.263	10.876	12.584	12.630
Total	116.320	121.142	118.952	111.566	122.179	119.925
Exportaciones de asados y molidos						
unión Europea	2.275	2.415	2.680	2.975	2.500	2.500
Suiza	1.560	1.870	1.850	1.765	1.850	1.850
Vietnam	550	550	550	450	500	350
Colombia	210	245	265	200	200	200
México	206	252	148	100	160	125
Brasil	26	32	54	45	50	50
Indonesia	56	56	43	57	40	50
Panamá	40	30	32	32	25	35
Porcelana	15	25	60	5	25	25
Costa Rica	10	10	10	10	10	10
Otro	19	17	21	17		
Total	4.967	5.502	5.713	5.656	5.376	5.211
Exportaciones solubles						
Brasil	4.040	3.954	4.055	3.900	4.300	4.300
Malasia	3.000	2.780	2.975	2.500	2.300	2.300
India	1.782	1.970	2.310	2.300	2.080	2.080
Vietnam	2.250	2.300	2.350	1.890	2.500	1.650
unión Europea	1.215	1.460	1.820	1.720	2.200	1.600
Tailandia	905	885	990	900	1.100	1.100
Colombia	1.025	1.010	1.100	900	1.000	1.000
Indonesia	1.000	1.350	1.050	1.040	1.000	1.000
México	945	865	695	880	900	900
Ecuador	370	475	413	465	400	400
Otro	687	693	748	770	760	760
Total	17.219	17.742	18.506	17.265	18.540	17.090
Exportaciones						
Brasil	40.256	45.675	39.685	36.145	45.350	43.850
Vietnam	27.326	25.300	29.010	27.740	27.500	25.000
Colombia	13.005	12.755	12.365	10.700	12.100	12.000
Uganda	5.350	6.514	5.850	6.250	6.515	6.515
India	5.185	5.794	7.258	6.306	6.336	6.336
Honduras	4.900	6.010	4.650	5.350	5.200	6.200
Indonesia	7.152	7.872	7.428	8.792	6.240	6.050
Etiopía	4.135	4.675	4.831	3.910	4.820	4.820
unión Europea	3.490	3.875	4.500	4.695	4.700	4,100
Perú	3.720	3.326	4.065	3.300	4.060	4.060
Otro	23.987	22.590	23.529	21.299	23.274	23,295
Total	138.506	144.386	143.171	134.487	146.095	142,226

La campaña de comercialización del café para los países productores comienza en octubre (Colombia), abril (Indonesia) o julio (Brasil), por ejemplo. La campaña de comercialización del café para los países no productores comienza en octubre. El café tostado se convirtió en equivalente en grano verde multiplicando el peso neto del café tostado por 1,19. El café soluble se convirtió en equivalente en grano verde multiplicando el peso neto del café soluble por 2,6. Para cada país no productor, se utiliza la balanza comercial entre importaciones y exportaciones para evitar la doble contabilización de estas cifras.

Resumen del café, continuación

Mil Bolsas de 60 Kilogramos

	2019/20	2020/21	2021/22	2022/23	Jun 2023/24	Dic 2023/24
Importaciones de frijol						
unión Europea	44.460	43.875	46.600	44.470	47.500	47.000
Estados Unidos	23.900	24.320	25.225	22.540	26.500	24.000
Japón	6.550	6.520	6.800	5.860	6.200	6.200
Rusia	3.180	3.390	3.400	3.500	3.500	3.500
Suiza	3.030	3.450	3.400	3.290	3.500	3.500
Canadá	2.835	2.860	2.940	2.700	3.100	3.100
Corea del Sur	2.660	2.635	3.015	2.820	2.800	2.800
Reino Unido	2.640	2.270	2.725	2.285	2.600	2.600
Colombia	845	1.670	2.040	2.100	2.350	2.300
Porcelana	900	1.675	1.665	1.965	1.800	2.000
Otro	19.603	19.442	20.476	20.144	19.995	20.805
Total	110.603	112,107	118.286	111.674	119.845	117.805
Importaciones Asadas y Molidas						
Reino Unido	585	580	580	775	700	700
Estados Unidos	360	605	580	640	625	625
Canadá	480	475	550	450	500	500
Corea del Sur	320	360	390	355	400	400
Ucrania	450	460	450	400	400	400
Porcelana	260	309	350	290	350	350
Rusia	430	460	305	350	350	350
Australia	200	205	200	200	200	200
Vietnam	300	200	200	8	200	200
Noruega	120	135	135	140	140	140
Otro	815	847	976	913	667	697
Total	4,320	4.636	4.716	4.521	4.532	4.562
Importaciones solubles						
Filipinas	5.000	5.500	5.700	5.800	5.500	5.500
Canadá	1.515	1.660	1.840	1.960	2.100	1.800
Porcelana	1.775	1.820	2.170	1.975	1.800	1.800
Indonesia	766	751	725	983	1.000	1.000
Reino Unido	580	105	680	920	1.000	900
Estados Unidos	800	585	1.235	725	1.200	800
Japón	630	530	500	535	500	500
Argentina	310	350	360	400	400	400
Rusia	1.015	315	350	400	400	400
Sudáfrica	310	405	490	350	400	400
Otro	3.566	3.364	3.640	3.540	3.565	3.335
Total	16.267	15.385	17.690	17.588	17.865	16.835
Importaciones						
unión Europea	44.460	43.875	46.600	44.470	47.500	47.000
Estados Unidos	25.060	25.510	27.040	23.905	28.325	25.425
Japón	7.290	7.150	7.415	6.505	6.800	6.800
Filipinas	5.670	6.160	6.540	6.500	6.300	6.300
Canadá	4.830	4.995	5.330	5.110	5.700	5.400
Rusia	4.625	4.165	4.055	4.250	4.250	4.250
Reino Unido	3.805	2.955	3.985	3.980	4.300	4.200
Porcelana	2.935	3.804	4.185	4.230	3.950	4.150
Suiza	3.030	3.450	3.400	3.290	3.500	3.500
Corea del Sur	2.980	2.995	3.405	3.175	3.200	3.200
Otro	26.505	27.069	28.737	28.368	28.417	28,977
Total	131.190	132,128	140.692	133.783	142,242	139,202

La campaña de comercialización del café para los países productores comienza en octubre (Colombia), abril (Indonesia) o julio (Brasil), por ejemplo. La campaña de comercialización del café para los países no productores comienza en octubre. El café tostado se convirtió en equivalente en grano verde multiplicando el peso neto del café tostado por 1,19. El café soluble se convirtió en equivalente en grano verde multiplicando el peso neto del café soluble por 2,6. Para cada país no productor, se utiliza la balanza comercial entre importaciones y exportaciones para evitar la doble contabilización de estas cifras.

Resumen del café, continuación

Mil Bolsas de 60 Kilogramos

	2019/20	2020/21	2021/22	2022/23	Jun 2023/24	Dic 2023/24
Consumo doméstico						
unión Europea	40.264	41.271	41.867	44.462	42.000	43.125
Estados Unidos	26.049	25.922	26.723	24.623	27.300	25.475
Brasil	22.994	22.280	22.340	22.450	22.560	22.560
Japón	7.610	7.354	7.210	6.886	7.100	7.317
Filipinas	6.120	6.585	7.190	7.075	6.950	6.950
Canadá	4.830	4.995	5.330	5.110	5.700	5.400
Porcelana	3.600	4.400	4.800	5.000	4.900	5.000
Indonesia	4.900	4.450	4.750	4.770	4.789	4.790
Rusia	4.625	4.165	4.055	4.250	4.250	4.250
Reino Unido	3.805	2.955	3.985	3.980	4.300	4.200
Etiopía	3.140	3.000	3.364	3.430	3.500	3.500
Corea del Sur	2.980	2.995	3.405	3.175	3.200	3.200
Vietnam	3.100	2.720	3.200	3.200	3.400	3.200
México	2.620	2.589	2.850	3.000	2.950	2.985
Australia	1.960	2.055	2.305	2.135	2.250	2.250
Colombia	1.775	2.080	2.145	2.200	2.150	2.230
Argelia	2.040	2.240	2.090	2.050	1.950	1.950
Suiza	1.470	1.580	1.550	1.525	1.650	1.650
Pavo	1.215	1.165	1.285	1.590	1.400	1.530
India	1.170	1.180	875	1.240	1.285	1.270
Argentina	859	789	906	1.019	1.040	1.040
Arabia Saudita	1.040	1.200	1.140	1.300	1.000	1.000
Ucrania	1.270	1.235	1.300	1.080	1.175	1.000
Marruecos	710	880	990	830	930	930
Irán	305	425	635	770	700	800
Otro	12.210	11.920	11.631	11.861	11.804	11.898
Total	162.661	162.430	167.921	169.011	170.233	169.500
Acciones finales						
unión Europea	15.038	13.767	14.000	9.313	13.375	9.088
Estados Unidos	6.402	6.023	6.378	5.700	6.775	5.700
Brasil	2.373	4.390	540	4.620	2.685	4.585
Japón	2.897	2.693	2.898	2.517	2.000	2.000
Indonesia	2.298	1.669	1.056	691	800	1.271
Colombia	852	1.235	760	845	420	620
Porcelana	298	717	687	832	502	507
Costa Rica	299	281	241	481	346	486
Uganda	363	379	454	469	479	479
Tanzania	280	504	516	407	416	416
Otro	5.126	6.464	5.281	1.753	4.038	1.377
Total	36.226	38.122	32.811	27.628	31.836	26.529

La campaña de comercialización del café para los países productores comienza en octubre (Colombia), abril (Indonesia) o julio (Brasil), por ejemplo. La campaña de comercialización del café para los países no productores comienza en octubre.